



„Kirkeskib“ i glas

Søndag den 22. september kl. 10 inviteres til indvielse af ny kirkekunst i Søborgmagle Kirke – 4 farverige glasmalerier af Adi Holzer, der også er kunstneren bag kirkens altertavle

Besøgende i Søborgmagle Kirke er siden slutningen af juni blevet mødt af en markant og iøjnefaldende nyhed i kirkerummet: 4 glasmalerier – eller glastavler i smelteglasteknik – som hænger ned fra loftet. Én tavle over prædikestolen og tre over midtergangen – dér hvor man i mange kirker kan se et kirkeskib hænge.

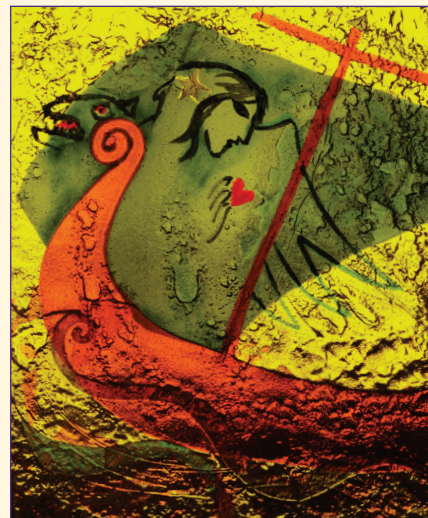
Glastavlerne er skabt af Adi Holzer, der også er kunstneren bag kirkens altertavle fra 2008, og faktisk begyndte det som en ide om et „kirkeskib“ blæst i glas. Adi Holzer var imidlertid bekymret for ophængningen og vægten af en sådan glasskulptur – og foreslog i stedet at arbejde med de 4 glastavler ophængt på samme måde som kirkeskibe ofte hænger, midt i rummet. En

sådan ophængning er en ny og – så vidt vides – hidtil uset måde at tænke og præsentere glasmalerier på. Hvor glasmalerier oftest er tænkt til at ses op mod lyset udefra – at ses fra den ene side – så er disse tavler skabt til at ses fra begge sider. Deres farvekarakter ændres alt efter, hvor beskueren befinder sig i kirkerummet, og forskellige delmotiver træder frem alt efter, om man ser dem fra den ene eller anden side.

Smelteglast fra Østrig

De 4 tavler er udført i glasværkstedet på cisterciencerklostret 'Stift Schlierbach' i Østrig – et værksted, som Adi Holzer har samarbejdet med om en række glaskunstprojekter de sidste 10 år. Værkstedet har mere end 130 års erfaring med fremstilling af

glaskunst og arbejder – ud over med mere traditionel glasmaleri – meget med den særlige smelteglasteknik, der er anvendt ved tilblivelsen af disse glastavler, hvor flere lag af forskelligfarvet glas er smeltet sammen – ilagt guld og en helt ny glastype med et lyst, metallisk skær.



Glasmalerierne er lavet i smelteglasteknik, hvor flere lag glas i forskellige farver og former smeltes sammen – ilagt guld og metallisk glas

Et vikingeskib – og en engel

På den første glastavle nærmest indgangen ses „kirkeskibet“ – et vikingeskib med korsformet mast og sejl i håbets grønne farve. For os begynder det her – i vikingetiden, hvor kristendommen kommer til Danmark.

Under skibet bliver vandet gyldent i to store bølger, der fortsætter op gennem de næste tavler – ifølge Adi Holzer som symbol på livets vand. I skibets grønne sejl anes en engel, hvis ansigt og vinge bliver ganske tydelig, når tavlen ses op mod lyset. Englen holder et hjerte i sin hånd og har en gylden stjerne i sit hår – ikke ulig den, der går igen flere steder på altertavlen, bl.a. over opstandelsens engel på højre sidefløj.

Fortsettes næste side...



„Kirkeskib“ i glas

...fortsat fra forrige side

Håbets engel

Den gyldne bølge af “livets vand” fra den første tavle fortsætter på anden tavle, en blå tavle, hvor motivet er en engels ansigt med en lysende vinge og en stor gylden stjerne meget lig den på første tavle.



Rundt om på tavlen ses flere små stjerner – og måske stjernesked? Tavlen er en håbets tavle og englen en håbets engel, der forkynder at kristendom afløser hedenskab ... måske både historisk (i for-

længelse af vikingskibet på den første tavle) og i almenmenneskelig betydning?

Fisken – størst er kærligheden!

Den tredje tavle er flammende rød, for “størst er kærligheden” – og dét er, hvad tavlen fortæller. Vi er ved kernen af kristendommen – og det centrale motiv er en stor, gylden fisk – et gammelt Kristus-symbol, her afbildet med et menneskelignende hoved. Fisken som symbol opstod og vandt udbredelse helt tilbage i kristendommens første århundreder, hvor det bl.a. blev brugt som kendetegn mellem forfulgte kristne. Symbolet opstod af det græske ord for fisk (IKTYS – ἰχθύς), der kunne læses som første bogstav i bekendelsen: “Jesus Kristus Guds Søn Frelser”, og netop disse 5 bogstaver (på dansk) ses i fiskens guld. Under fisken ses – tydeligst op mod lyset –

korsfæstelsen: 3 kors under en formørket sol – som også ses på venstre sidefløj af altertavlen. Det midterste kors minder næsten om de små spirer, der nedefra vokser op og bliver livets træ? Eller måske kundskabens – den indsigt, som disciplene første gang så i lyset på forklarelsens bjerg, hvor liv og kundskab på sin vis bliver ét. Måske det bjerg, vi ser i baggrunden?



Tro, håb og kærlighed.

På den fjerde tavle, over prædikestolen, ses symbolerne for tro, håb og kærlighed på uendelighedens – evighedens – utramarinblå baggrund. Kærlighedens symbol er skildret som et hjerte i guld – med to ansigter, der “ser hinanden i øjnene”: Kærligheden er ikke et abstrakt begreb, den kommer til os i mødet med en anden – medmennesket, Gud. Hjertet er med ildrødt glas forbundet med korset nedad og derfra ud til begge sider – og opad forbundet med treenighedens gyldne trekant, som ses på alle tavlerne – og på alle Adi Holzers værker iøvrigt.

bbh

*Indvielse af
Adi Holzers
glasmalerier,
søndag den
22. september
kl. 10.00*

